

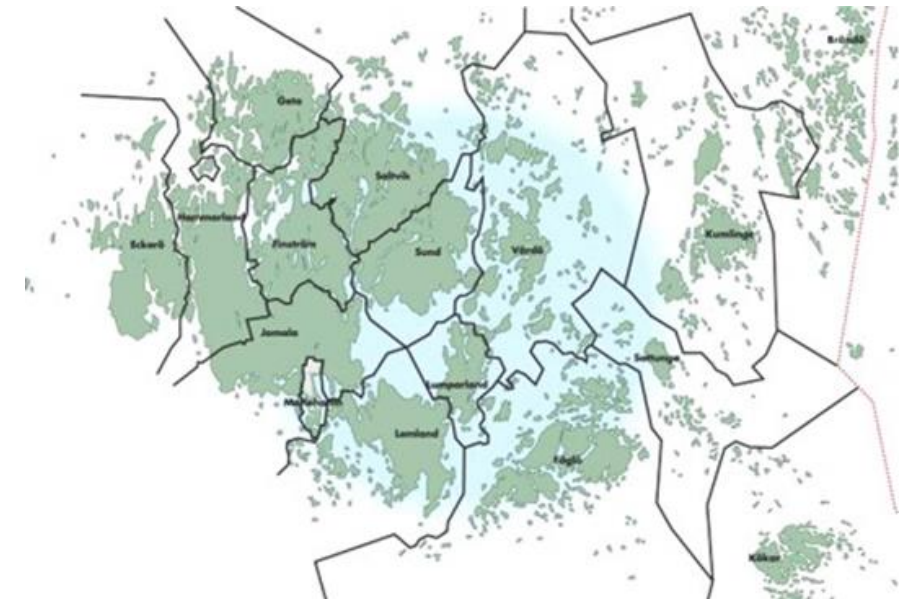
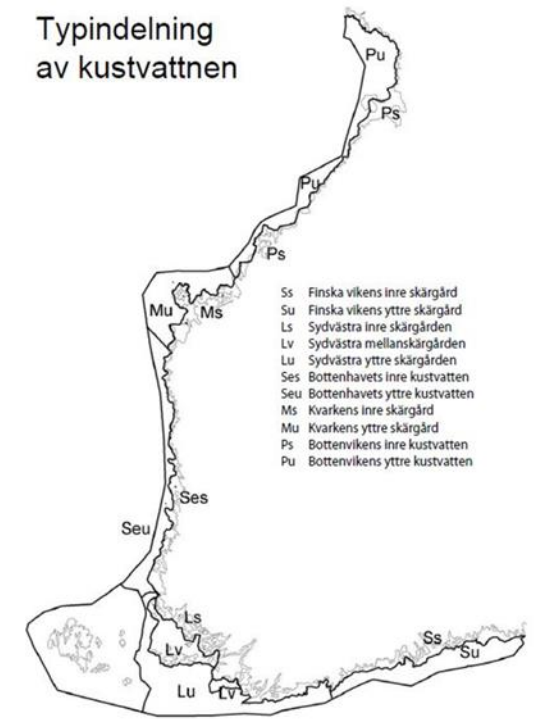


Ålands själ ur ett fiskoperspektiv

Åland och ålänningarna

- De åländska kustvattnen utgör hela 23 % av Finlands kustvatten
- Åland består av **6 757 öar** som är minst 0,25 hektar
 - Ca **20 000 öar** och skär som är mindre än 0,25 hektar
- 16 kommuner med egna fullmäktigen, styrelser och nämnder
 - Kommunal behörighet (t ex barnomsorg, grundskola, äldreomsorg, plan- och byggfrågor, renhållning, vatten och avlopp)
- Invånarantal 30 359 (2022)
 - Mariehamn: 11 757
 - Landsbygden: 16 557
 - Skärgården: 2 045

Typindelning
av kustvattnen



Självstyrelsen

- Ålands lagting (parlament) har trettio ledamöter som väljs vart fjärde år.
 - Hembygdsrätt är ett krav för att ställa upp till val eller att rösta i lagtingsvalet.
- Lagtinget har rätt stifta lagar inom bland annat:
 - undervisning, kultur och fornminnen
 - hälso- och sjukvård, socialvård
 - **miljöfrågor**
 - **näringslivet**
 - **fiske och styrning av fiskerinäringen**
 - **jakt**
 - kommunikationerna på Åland
 - kommunalförvaltning
 - polisväsendet
 - post, radio och TV
- Landskapsregeringen kan ha max 8 ministrar, utses av lagtinget med så bred majoritet som möjligt.
- Regeringschefen har titeln Lantråd
- Landskapsregeringens förvaltning består av ett regeringskansli, en lagberedning och fem avdelningar, samt 15 oberoende myndigheter. Utöver detta finns ett fastighetsverk.



Fiskeribyrån

- Förvaltning, främjande och utveckling av fiskerinäringen i landskapet
- Lagstiftning
- Europeiska havs-, fiskeri och vattenbruksfondens program
 - Landskapets andel är 5,75 % av Finlands EHFVF-medel
- Bereder landskapets ståndpunkt i EU-ärenden
- Övervakning av yrkesfisket
- Beslutar om tillstånd enligt fiskerilagstiftningen
- Främjar en god förvaltning av de kustnära fiskbestånden

Ålands fiskerinäring (2023)

(ungefärliga siffror)

Yrkesfisket

- Förstahandsvärde (Totalt) 3,6 milj. €
- På Åland landad fisk 1,1 milj. €

Vattenbruket

- Antal odlingar 6 st företag 25 st produktionsenheter
- Produktion 5 000 000 kg fisk 180 000 kg rom
- Sysselsatta 83 män 20 kvinnor

Fiskhandel och förädling

- Omsättning (2022) 65,5 milj. €
- Sysselsatta 26 män 16 kvinnor

Fisketurismen

- Antal turismövernattningar med sportfiske som syfte 17 000-25 000 per år
- Turisternas landkonsumtion 1,2-1,8 miljoner euro

Yrkesfisket

Antal registrerade fiskare (2023)

- Totalt: 204 st
 - Varav kvinnor: 11
- Yrkesfiskare, > 30 % av bruttoförvärsinkomsterna från fiske: **27**
- Binäringsfiskare, 15 – 30 % av bruttoförvärsinkomsterna från fiske: **9**
- Övriga fiskare, < 15 % av bruttoförvärsinkomsterna från fiske: **168**

Fisket sker främst med nät

Ålands fiskare rf.

- <https://landsbygd.ax/aland-fiskare/>

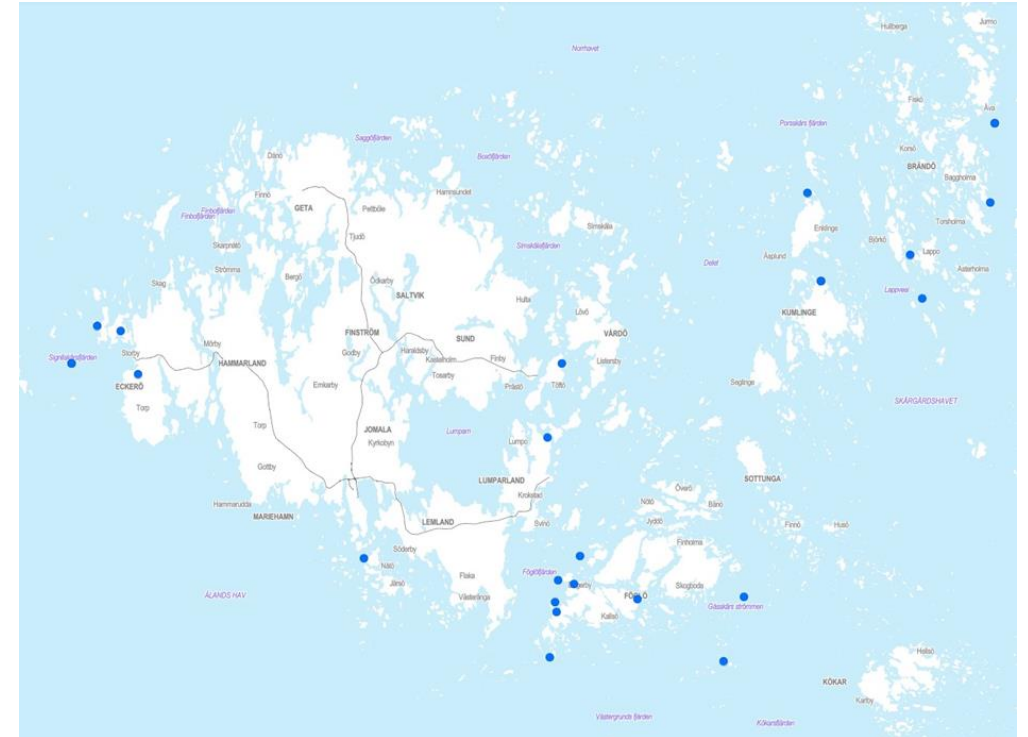
Antal registrerade båtar: 286 st

- Båtar > 12 m: 1 st (trålfartyg > 30 m)
- Båtar < 12 m: 285 st (kustfiskebåtar)



Vattenbruket

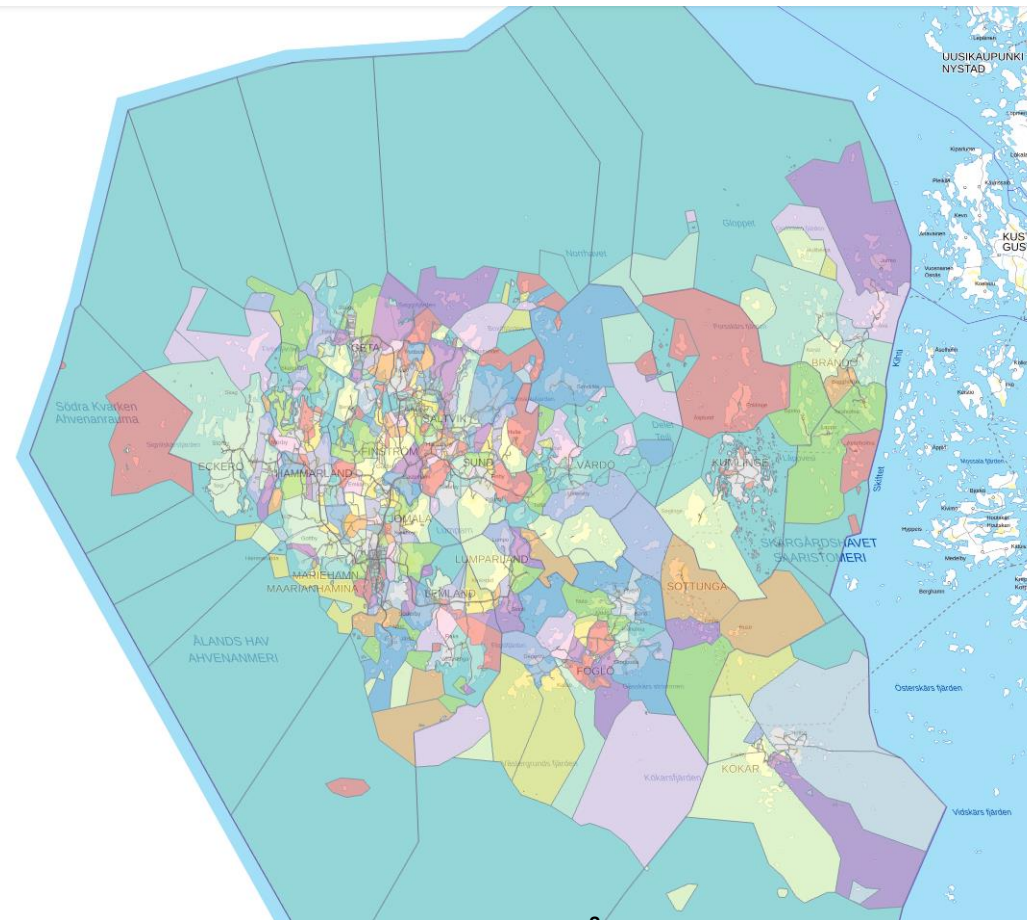
- Sex stycken företag och 25 produktionsenheter
- 90% produceras i skärgården
 - Sysselsatta: 83 män och 20 kvinnor
- En landbaserad fiskodling
- Produktionsarter
 - Regnbågslax
 - Sik
- Ålands fiskodlarförening rf.
 - <https://fiskodlarna.ax/>



Kustvatten på Åland och vattenägande

I enlighet med lagen om fiske tillkommer fiskerätten med vissa undantag vattenområdets ägare. Undantag från detta är vissa typer av strömmingsfiske och mete.

- Enskilda privatpersoner – samfälligheter i byar
 - Privat ägda vatten 574 st
 - Antal samfälligheter 491 st
 - Projektet EmpowerUs (2024)
- Landskapet största enskilda vattenägaren
- Allmänt vatten
 - Har alla i Norden bosatta rätt att fiska för husbehov



Bya gränser på Åland

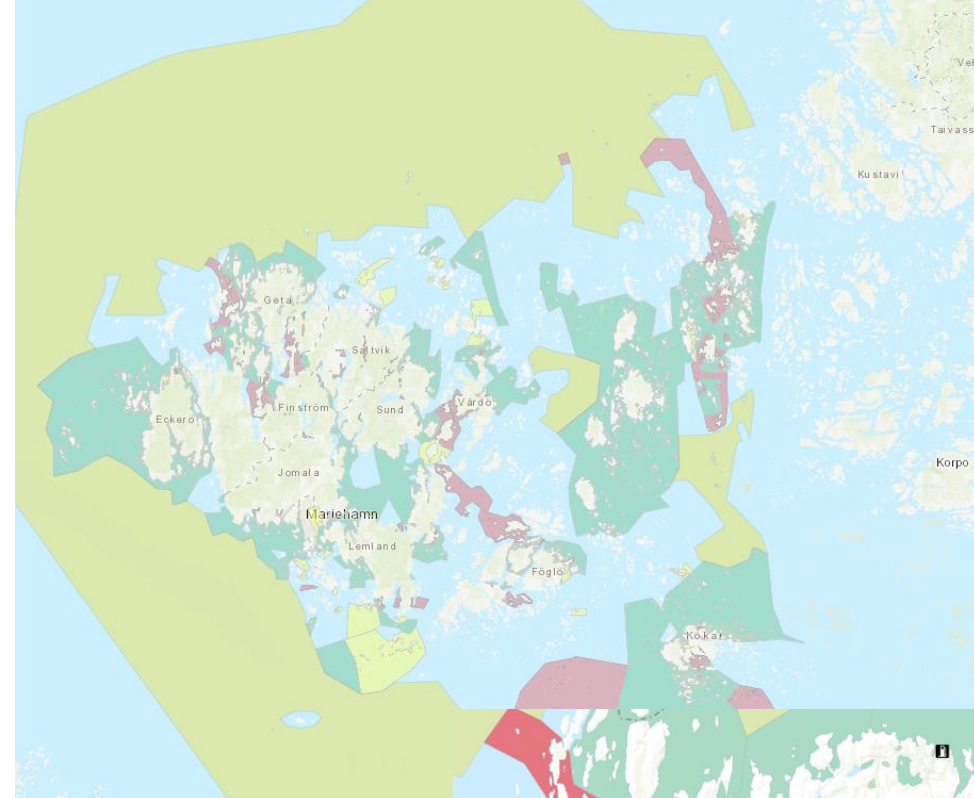
Som vattenägare har man enligt lagen om fiske också skyldighet att se till så att vattnet förvaltas på ett sätt vilket möjliggör att fiskpopulationerna tryggas

Landskapsregeringen kan besluta om allmänna regleringar, men vattenägaren kan besluta om regleringar på det egna vattenområdet.

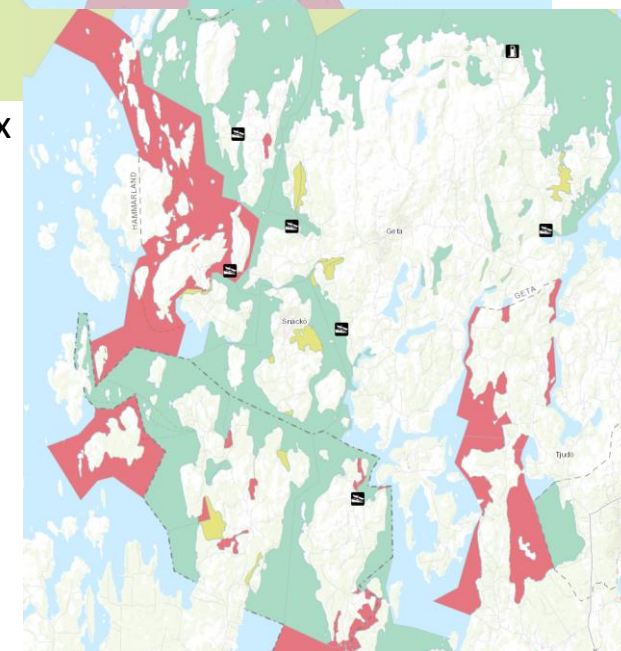
- Till exempel kan fastighetsägaren förbjuda fiske på lekområden, om strängare minimimått än det lagstadgade eller reglera uttaget av mängden fisk.

Lokalt engagemang – olikheter i regelverk

Storkort exempelvis Eckerökortet och Hammarudda



Bilder från fiskekarta.ax



Fiskarter

- 58 fiskarter på Åland, säkra fynd (ytterligare arter genom eDNA)
- Allmänna fredningstider:
 - Kräfta 1.9 – 20.7
 - Gös, med stöd av landskapsregeringens beslut, 1.6 – 30.6
- Minimimått:
 - Lax 60 cm
 - Havsöring 50 cm
 - Gädda, med stöd av landskapsregeringens beslut, 55 cm
 - Gös, med stöd av landskapsregeringens beslut, 40 cm (nytt 2025)
 - Braxen 42 cm
 - Sik 35 cm

Fiskbestånd

Abborre

- Goda bestånd
- Stockholms universitets projekt FORCE

Storspigg

- Regionala skillnader men kontrollerade bestånd

Gädda

- Regionala skillnader men generellt stabilt.
- Brist på riktigt stora gäddor

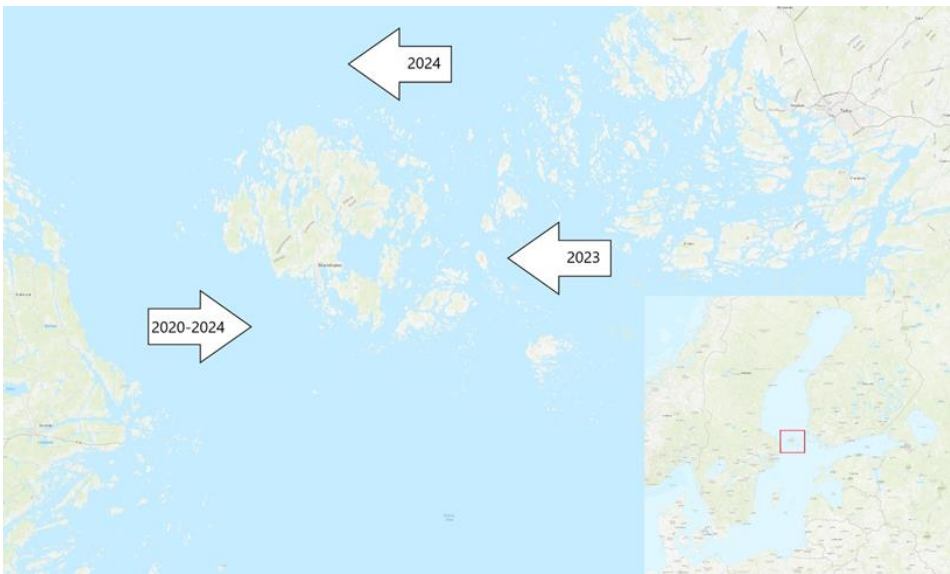
Öring

- Fåtalet fungerande bäckar
- Utplantering

Torsk

- God kondition
- Forskningsprojekt

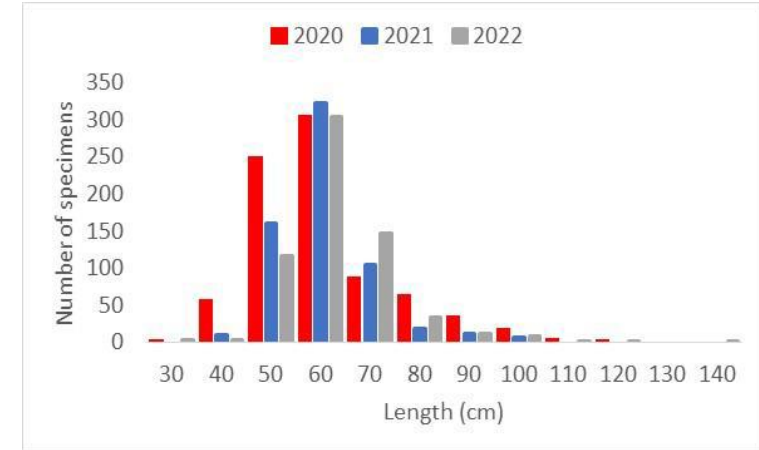
Vetenskapligt forskningsprojekt på torsk



- Fiskestopp på östra beståndet sedan 2020.
- Brist på information om torsken i Ålands hav
 - Området är inte med i ICES undersökningsområde
 - Torsken runt Åland var i god condition
- I enlighet med artikel 25 i förordning (EU) 2019/1241 bedrivs fiske efter torsk i vetenskapligt syfte.
- Pågår mellan mars och december
- Flera deltagare:
 - Yrkesfiskare: 3 (+1)
 - ÅLR samlar in data och prover
 - Naturresursinstitutet (LUKE) analyserar, sammanställer data och publicerar rapport
 - SLU Aqua analyserar otoliter och sammanställer data

Resultat

- Medel längd: 65 cm, vikt: 3,4 kg
 - Högre än i Hangö (54 cm and 1.6 kg).
 - Högre än de andra områden från Skagerrak till centrala Östersjön (Sokolova et al, 2018).
- Fulton´s konditions index
 - Medeltalet för konditionsindexet på Åland är 1.11–1.14.
 - Liknande som för Skagerrak, Öresund och Kattegat (1.04–1.13).
 - Högre än östra och västra Bornholm bassängen, Arkona bassängen, och söder om Gotland (0.82–0.91).
 - I Hangö var konditionen 1.00, 2020–2022 (n=55).
- Födoanalys
 - Fördelningen av de olika födogrupperna i torskarnas magar var väldigt lika under alla åren.
 - I Ålands hav var *Saduria entomon* den vanligaste födan tillsammans med olika fiskarter. Mysider påträffades också.
 - *Saduria* var dominerande under sommaren och *Clupeider* under vintern.
- *Contracecum* larver
 - Det var olika mängder lavar på levrarna, från 0 till en stor mängd.
 - Även om det var stor mängd larver hade det liten eller ingen effekt på tillväxten och konditionen hos torskarna.
 - Det är olikt vad som har observerats från torsk i södra Östersjön.
- Gonad mognad
 - Båda kön och individer av olika mognads grad. Även fullt lekmogna individer.

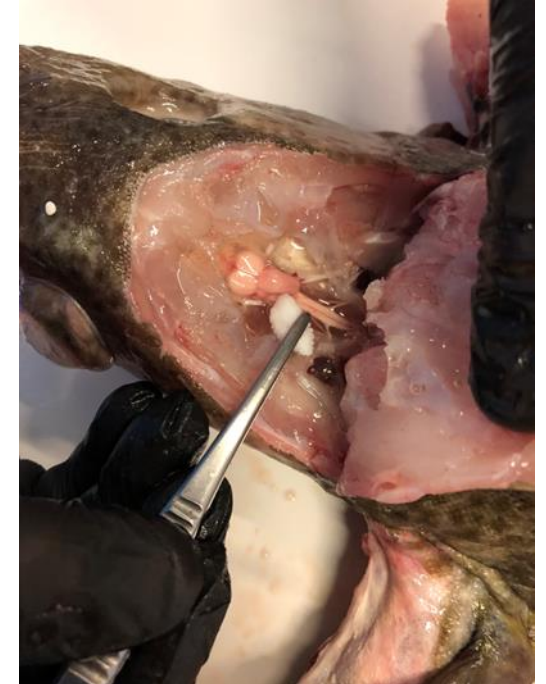


“Length distribution of cod measured by an official from government of Åland in 2020 (n = 813), 2021 (n = 632), and 2022 (n = 630).”



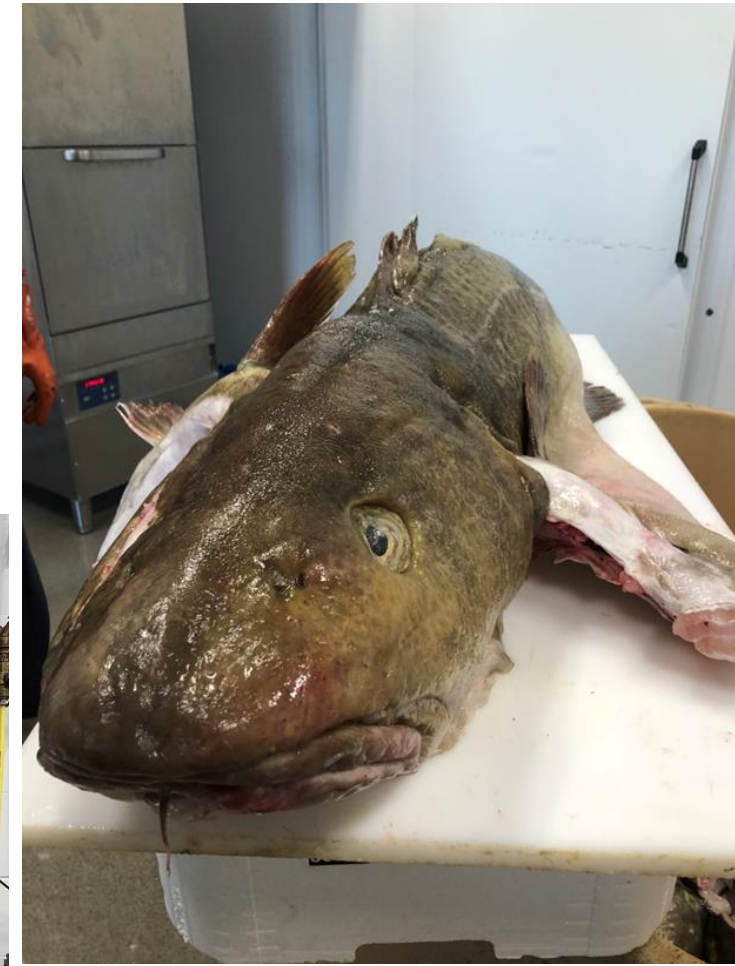
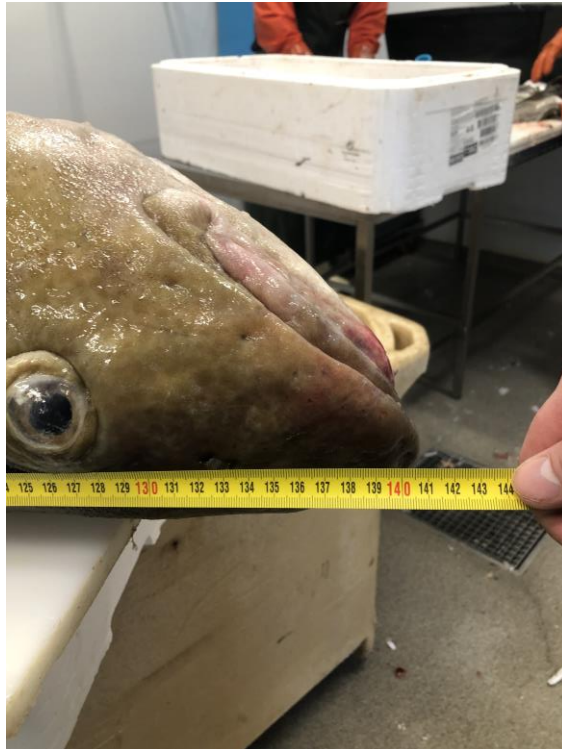
Framtiden?

- Kemiska analyser av otoliterna
 - SLU – Yvette Heimbrand
 - 200 torskar från 2020.
 - Kemiska analyser av otoliterna kan ge profiler som visar upptaget av olika spårämnen genom fiskens liv.
 - Olika spårämnen representerar olika faktorer, exempelvis salinitet och habitat.
- Geografisk fördelning runt Åland
 - Östra skärgården under 2023.
 - Norra Åland under 2024.
- Lekområde?
 - Lekmogna individer under sommaren.
 - Tidigare genetiska studier gav små skillnader men inte tillräckliga för att påvisa olika bestånd (Bergström et al., 2015).
 - Saliniteten är 7-8 ppm i Ålands hav, den behöver vara 11 för en lyckad befruktning.
- Framtida förvaltning
 - Subregional förvaltning – aktsamhetsområde i Ålands hav
 - Småskaligt kustnära fiske – Samarbete mellan fiskare i Åland och Sverige.



Rekordtorsk

- Fångades 2022
- Registrerad och godkänd 2023 i det finska registret för rekordfiskar.
- 141 cm och 29,55 kg.
 - Beräknad totalvikt runt 35 kg.



Ålands fiskevårdscentrum

- Kläcker och föder upp yngel av havsöring, sik och gädda. Det är främst fiskelag och fiskevårdssammanslutningar som köper ynglen för utplantering i de egna vattenområdena. För yngelproduktionen används enbart rom från fisk fångad på Åland.
- Anläggningens verksamhet ägs och finansieras av Ålands landskapsregering. Fastigheten förvaltas av Landskapets fastighetsverk
- Verksamheten inleddes år 1979
- Syftet är:
 - Att stärka kommersiellt viktiga fiskbestånd genom produktion och utplantering av yngel
 - Att utföra annan fiskevård, provfisken, rådgivning, restaurering, reglering av fisket



Ålands
landskapsregering

Utplantering

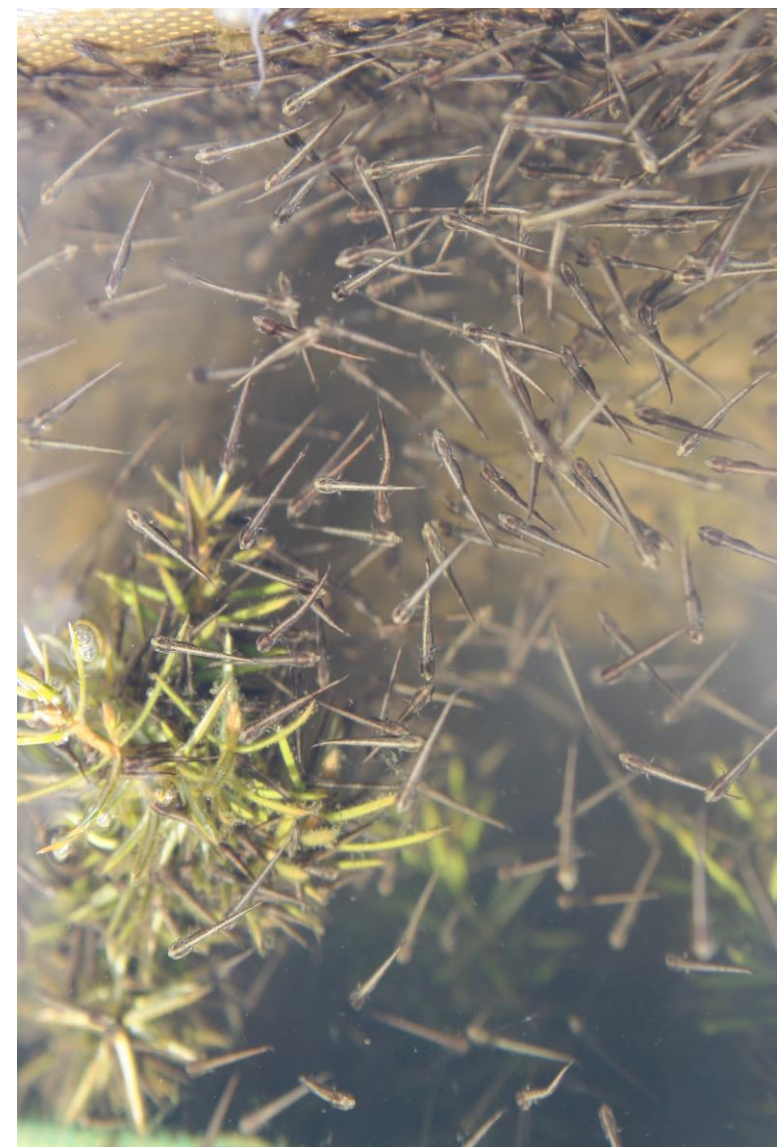
År 2023 utplanterad fisk från Ålands fiskevårdscentrum:

- Havsöring; 120.400 stycken
- Gädda, nykläckt; 1.430.000 stycken
- Sik, 1-somriga; 77.100 stycken

Utplanteringar i antal 1979 - 2023

- Lax; 2,7 miljoner (fram till år 2010)
- Havsöring; 7,2 miljoner
- Havslekande sik; 3,3 miljoner
- Gädda; 29,6 miljoner







Provfiske och datainsamling

Projekt och rådgivning



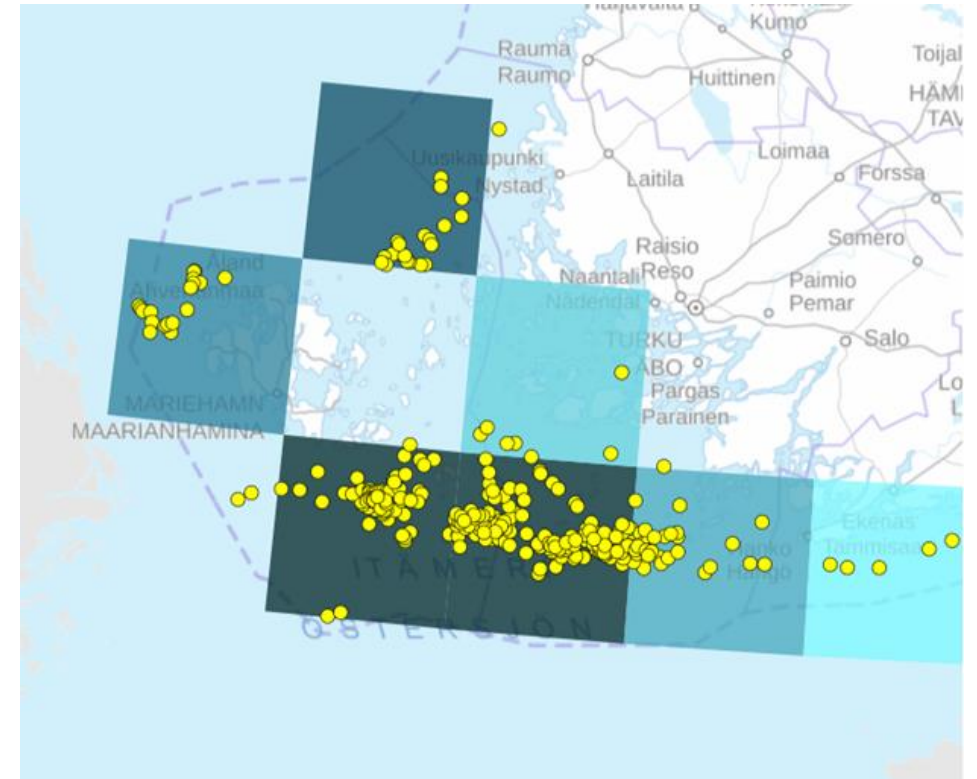
**Ålands
landskapsregering**

Skarv

- Riktlinjer för skydds jakt på storskarv år 2024:
 - För att förhindra allvarlig skada på fiske, vatten och skog förorsakade av storskarv samt underarten mellanskarv, hädanefter kallade skarv, är skydds jakt på skarv i enlighet med dessa riktlinjer tillåten under perioden 2.4–31.12.2024.
 - Avskjutningskvoten är maximalt 3000 (tre tusen) skarvar för hela landskapet.
- Ingen koloni ännu på Åland
 - påbörjade försök
- Under tiden 2.4 – 31.7 är jakt enbart tillåten runt skyddsvärda objekt
 - I områden som är skyddade av samfälligheterna för fisklek.
 - Även områden där fisk planteras ut.
- Skarvsmällen hösten
- Landskapsregeringen vill särskilt belysa att skarv är en ätbar fågel och skall i möjligaste mån användas och tillvaratas som en sådan.

Gråsäl

- Inventering 2024: 15 000 individer
 - från 6 000 på 20 år
 - 60-80% noteras
- Isfria vintrar gör situationen ohållbar för kustfiskare

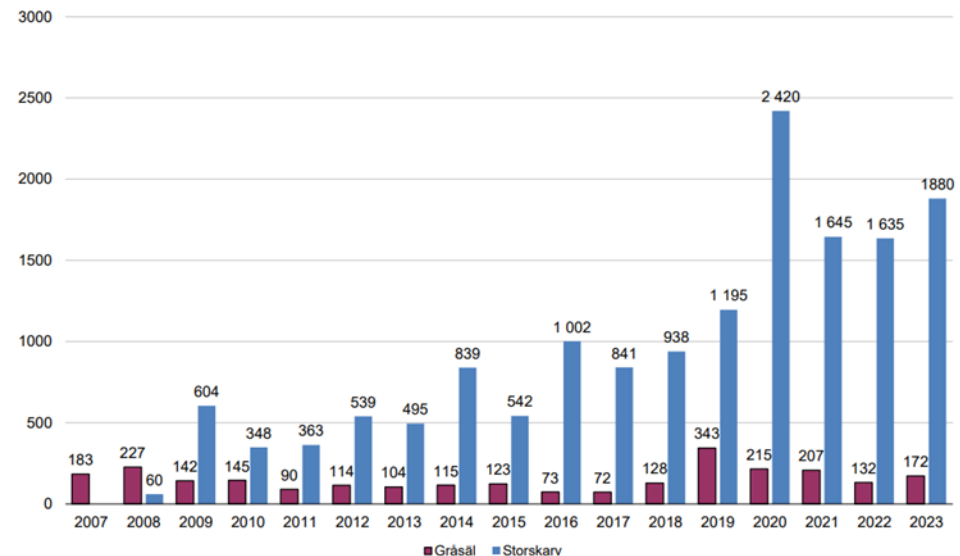


Inventering av gråsäl 2024. (LUKEs kartportal)

Jakt

- Riktlinjer för skydds jakt på gråsäl år 2024:
 - För att minska skador förorsakade av säl för fiskerinäringen är skydds jakt på gråsäl i enlighet med dessa riktlinjer tillåten under perioden 15.4.2024-31.1.2025.
 - Avskjutningskvoten är totalt 500 (femhundra) gråsäl för hela landskapet.
 - Rapporteringen av fällda gråsäl ska utan dröjsmål rapporteras i jaktportalen eller på annat föreskrivet sätt.

Antal fällda gråsäl och storskarvar under skydds jakt år 2007-2023



Ersättningsystem för säl- och skarvskador (sk toleransstöd)

Ersättning betalas till ca 25 fiskare per år
Baseras på fiskarens rapporterade
fångster
Max 7000 € per fiskare



Ätligt vilt som fällts under jakt ska i enlighet med 53 § jaktlagen tillvaratas och användas. Landskapsregeringen tillhandahåller informationsmaterial om säljakt och tillvaratagande.

Observera att handel med sälprodukter är förbjuden enligt europaparlamentets och rådets förordning (EU) 2015/1775 av den 6 oktober 2015.

Sälen som råvara

ATT KOKA SÄLOLJA är inte svårt men kräver tålamod. Den ska koka sakta tills allt fett har smält och det bara flyter omkring några bruna hårda bitar i oljan. Då ska den vara klar, ha en vackert konjaksbrun färg och dofta lite svagt av stekt lax. Akta så att den inte bränns eller kokar över. Har du tillgång till termometer kan du lättare hålla koll, oljan är färdig när den är 120–130 grader.

För att förhindra att oljan bränner i början kan lite vatten läggas i kastrullen tillsammans med en mindre mängd späck. När det smält ordentligt fyller du på med mer späck, men inte mer än så att grytan är halvfull, annars kokar det lätt över. Är spacket för gammalt eller om oljan blir för lite kokt hårdar den dåligt och härsknar, med dålig lukt och klabbigt resultat som följd. Efter kokning ska oljan silas noggrant och förvaras mörkt i tät behållare.



BEHANDLING AV TRÄ

Sälolja ska strykas på i tunna skikt i starkt solljus på våren och försommaren. Då suges den snabbt in i virket och oxiderar, vilket ger en vattenbeständig yta. Oljan kan också blandas med tjära eller färgpigment.

RECEPT PÅ SÄLFÄRG FÖR UTOMHUSBRUK

Blanda 10 liter sälolja med 1 kilo järnvitrol och 4–5 kilo rödmylla, ingen kokning av färgen behövs.

SKOFETT

Skofett gjort på sälolja, tjära och bivax ger ett mycket bra skydd mot väta på läderskor och kängor.

Ta 100 gram sälolja, 10 gram bivax och 5 gram tjära och smält över vattenbad tills det är helt blandat. Låt svalna före du använder det. Är det för löst kan du smälta om det och tillsätta ytterligare några gram bivax.

SKINNET

Sälskinnet är en fin och mångsidig produkt som kan användas till bland annat mössor, vapenfodral, handskar och väskor. Bara fantasin sätter gränsen. Leta reda på en skomakare eller annan sömmare med en lädersmaskin så får du säkert hjälp med arbete och formgivning, om du inte vill eller kan göra det själv.

BENEN

Sälbenen används traditionellt till exempelvis smycken. Benstrukturen är mer porös än hos landlevande däggdjur och materialet är därmed lättare att bearbeta. Även morrhår och inälvor kan användas till olika föremål och hantverk!

Sälen är sannerligen en värdefull resurs.



Fiskeleaderprojekt "Ståtar, späck och skrävlor"

Källa: <https://leader.ax/fiskeleader/>

Tack och på återseende!

Linda Sundström

Linda.sundstrom@regeringen.ax

+358 18 25297